

CONSOREM

Consortium de recherche en exploration minière

Notre mission: contribuer au succès de l'exploration minière

Qu'est-ce que le CONSOREM ?

- Partenariat public privé en recherche appliquée pour l'exploration minière
- Synergie entre entreprises, gouvernements et universités
- Une structure de recherche unique contrôlée par l'industrie

Mandat du CONSOREM

- Développement de technologies et de connaissances appliquées à l'exploration
- Développement de modèles d'exploration minière
- Transfert de connaissances vers l'industrie
- Formation de personnel hautement qualifié en exploration minière

Exemples de projets de recherche

Outil de ciblage des anomalies de sédiments de lacs et de ruisseaux
Projet 2008-10

Les données de sédiments de lacs et de ruisseaux sont généralement sous-évaluées en exploration. Elles sont souvent agrégées sous le terme moins évocateur de "sédiments". Ce projet vise à développer des méthodes d'interprétation innovantes et d'élaborer des protocoles de collecte de données de sédiments de lacs et de ruisseaux. Les méthodes de ciblage de ces données sont présentées dans le rapport final (Figure 1).

Reconnaissance des failles synvocaliques fertiles pour les SMV dans les ceintures de roches vertes déformées : application dans le secteur de Val-d'Or
Projets 2008-04

Ce projet utilise la méthodologie d'identification des failles synvocaliques développée pour le Blaine River (2007-03) à des terrains plus déformés. L'approche vise à reconnaître les failles synvocaliques dans les ceintures de roches vertes déformées. Les résultats de cette reconnaissance sont présentés dans le rapport final (Figure 1).

Structures crustales et potentiel des intrusions mafiques dans le Grenville pour les minéralisations magmatiques de Cu-Ni
Projets 2008-5

L'objectif de ce projet est de caractériser les structures crustales et le potentiel des intrusions mafiques dans le Grenville. Les résultats de cette reconnaissance sont présentés dans le rapport final (Figure 1).

Perméabilité crustale et hydrothermalisme : implications pour les minéralisations aurifères orogéniques en Abitibi
Projets 2008-01

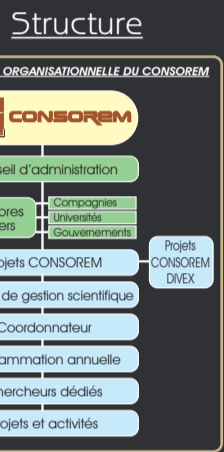
Ce projet vise à caractériser la perméabilité crustale à l'échelle de la sous-province d'Abitibi. Les résultats de cette reconnaissance sont présentés dans le rapport final (Figure 1).

Outil d'assistance pour le traitement géochimique de l'altération
Projet 2008-7

Ce projet concerne le développement de méthodes standardisées ou de guides d'altération pour le traitement de l'altération. Il vise à identifier les bons indicateurs et méthodes de traitement d'un échantillon de la qualité, de la validité et de la bonne utilisation des résultats. Ce rapport final présente les aspects suivants: 1) l'application des méthodes de traitement des données; 2) la détermination des seuls indicateurs pour les explorations individuelles; 3) la détermination des seuls indicateurs pour les explorations individuelles.

Organisation

Partenaires



Équipe de recherche et de coordination du CONSOREM

Le personnel de recherche et de coordination comprend des chercheurs employés à temps plein au CONSOREM et des professeurs des départements des sciences de la Terre de l'UQAM, de l'UQAT et de l'UQAC qui participent directement ou de manière ad hoc aux travaux du CONSOREM. Une assistante à la recherche, une rédactrice scientifique ainsi qu'un adjoint administratif s'ajoutent à l'équipe.

Les chercheurs affiliés du CONSOREM répondent à des mandats de recherche définis par les compagnies d'exploration membres. Ils représentent donc un maillon qui favorise le transfert de la recherche universitaire vers l'industrie.



Exemples de projets de recherche

LITHOMODEL® : Outil logiciel pour le traitement des données lithogéochimiques
Projets 2009-01

Le projet 2009-01 constitue la phase 2 du projet 2008-07 et a pour but le traitement des données d'altération et de lithogéochimie. L'objectif est de développer un outil logiciel capable de traiter les données lithogéochimiques et de les intégrer dans un modèle d'altération. Les résultats de ce projet sont présentés dans le rapport final (Figure 1).

Rehaussement et interprétation des levés de sédiments de ruisseaux
Projets 2009-02

Ce projet vise à rehausser et interpréter les levés de sédiments de ruisseaux. Les résultats de ce projet sont présentés dans le rapport final (Figure 1).

La filière plutonique comme outil pour l'exploration des IOCG : Application en Abitibi
Projets 2009-05

Ce projet vise à développer une méthodologie pour l'exploration des gisements de fer-orde polymétalliques (IOCG) au Québec. Le projet a pour but d'élaborer un guide d'altération d'altération et d'appliquer ce guide à la zone d'exploration de l'IOCG. Les résultats de ce projet sont présentés dans le rapport final (Figure 1).

Sigatures métamorphiques des minéralisations de types SEDEX et SMV dans le Grenville
Projets 2009-07

Ce projet vise à caractériser les signatures métamorphiques des minéralisations de types SEDEX et SMV dans le Grenville. Les résultats de ce projet sont présentés dans le rapport final (Figure 1).

Altération associée à l'or dans les roches sédimentaires
Projets 2009-08

Ce projet vise à caractériser l'altération associée à l'or dans les roches sédimentaires. Les résultats de ce projet sont présentés dans le rapport final (Figure 1).

Perméabilité crustale dans le Moyen-Nord québécois et guides d'exploration pour l'Or, l'U et le diamant
Projets 2009-10

Ce projet vise à caractériser la perméabilité crustale dans le Moyen-Nord québécois et à élaborer des guides d'exploration pour l'Or, l'U et le diamant. Les résultats de ce projet sont présentés dans le rapport final (Figure 1).